



دليل أبنية الكلية وسلامة استخدام المعامل



لجنة إعداد دليل أبنية الكلية وسلامة استخدام المعامل

تحت رعاية

أ.د/زينب محمد أمين

عميد كلية التربية النوعية

إعداد

د/محمد ضاحي محمد توني

د/زينب أبوالصفا

رئيس معيار الموارد المالية والمادية

د/ زينب أبوالصفا

مدير وحدة ضمان الجودة

د/أريج سلامة علي

نائب مدير وحدة ضمان الجودة ومنسق الوحدة

د/محمد ضاحي محمد توني

تمهيد

استجابة للمتغيرات الإقليمية والعالمية والاحتياجات القومية في تطوير التعليم والارتقاء بجودته صدر القرار الجمهوري بالقانون رقم (٨٢) لسنة ٢٠٠٦ بإنشاء الهيئة القومية لضمان جودة التعليم والاعتماد ، والقرار الجمهوري رقم (٢٥) لسنة ٢٠٠٧ باللائحة التنفيذية للهيئة.

تم انشاء وحدة ضمان الجودة بكلية التربية النوعية بمجلس كلية رقم (١٨) بتاريخ ٢٠٠٦/٤/١٣ ، وقد تم اعتماد قرار انشاء وحدة ضمان الجودة بكلية التربية النوعية بمجلس الجامعة بتاريخ ٢٠٠٦/٤/٣٠.

وتطبيقا للوائح الهيئة القومية لضمان الجودة والاعتماد فإن وحدات ضمان الجودة بالكليات مسؤولة عن تخطيط ومتابعة تنفيذ معايير الاعتماد وتقديم كافة الخدمات الاستشارية والتنفيذية لضمان الجودة والاعتماد بالكلية.

وتقدم وحدة ضمان الجودة والاعتماد بالكلية هذا الدليل الذي يوضح مباني الكلية وماتشتمله من قاعات تدريس و معامل ، وأيضا يضم الدليل تجهيزات الأمن والسلامة بالكلية ومعايير الأمن في استخدام معامل الكلية.

رؤية جامعة المنيا

تسعى جامعة المنيا أن تكون لها مكانتها العلمية والتميزة محليا ودوليا ، حيث تقدم تعليما عالي الجودة ، ولباحثيها أفضل الفرص لانتاج بحث علمي يمكن من التنافس دوليا ، كما تسعى لتنمية الريف المصري والمناطق العشوائية ، والظهير الصحراوي ، وجذب رجال الأعمال والصناعة ليتخذوا من الجامعة شريكا يمكنهم من تحقيق المنافسة محليا وعربيا ودوليا.

رسالة جامعة المنيا

تلتزم جامعة المنيا بتحقيق رؤيتها من خلال تقديم تعليم فعال يواكب متطلبات العصر وذلك لإعداد أجيال متميزة قادرة على المنافسة في أسواق العمل محليا وعربيا في مجالات محددة ، كما تلتزم بالتفوق في البحث العلمي والتكنولوجيا وتنفيذ المشاريع البحثية التي تساهم في مواجهة التحديات التي تواجه محافظة المنيا وصعيد مصر.

رؤية كلية التربية النوعية

تسعى الكلية لأن تكون لها مكانة علمية وبحثية متميزة في المجالات النوعية تمكنها من المنافسة محليا وإقليميا.

رسالة كلية التربية النوعية

تلتزم الكلية بتحقيق رؤيتها من خلال تقديم خدمة تعليمية تربوية وبحثية بمستوى جودة يضمن توفير خريج قادر على تلبية متطلبات سوق العمل

مباني الكلية

تقع كلية التربية النوعية داخل حرم الجامعة ، وتضم المباني التالية:

١- المبنى الإداري (المبنى الجديد) : يقع بين كلية السياحة وكلية رياض الأطفال.

٢- مبنى (أ) : أمام كلية الطب

٣- مدرج النوعية : يقع داخل مدرجات كليات الألسن والفنون الجمية



تبلغ المساحة الإجمالية لمباني الكلية (١١.٣٠٠) م^٢ ، ويبلغ نصيب الطالب من تلك المساحة (٣.٧) م^٢ ، وهي تتناسب مع أعداد الطلاب بالكلية ومع طبيعة نشاط الكلية.

أولاً - المبنى الإداري



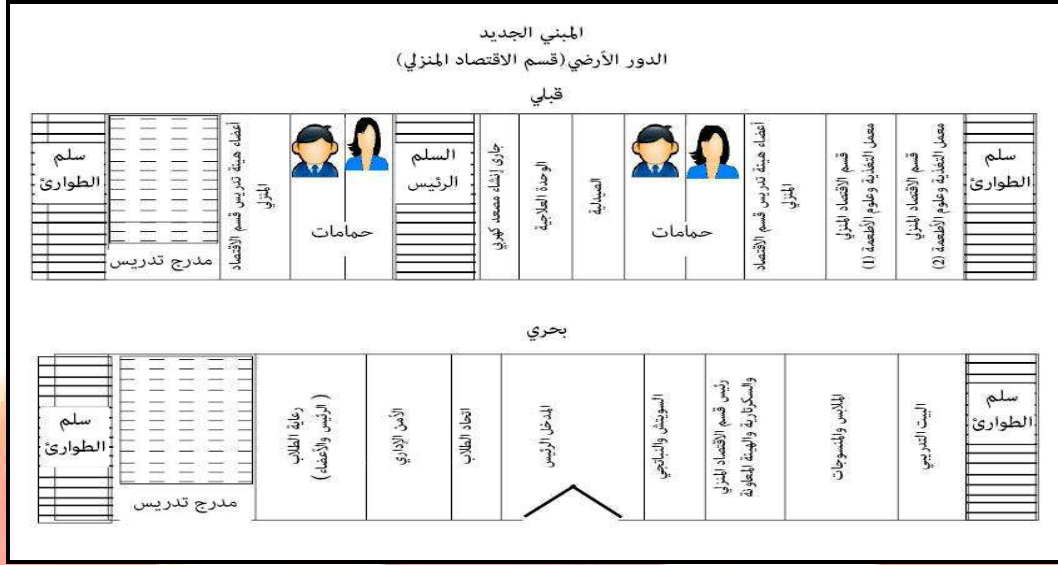
هو أحدث المباني التي تم ضمها إلى مباني الكلية ويضم جميع المكاتب الإدارية والأكاديمية ، ويضم أيضا النسبة الأكبر من قاعات التدريس والمعامل.

محتويات المبنى الإداري:

يتكون المبنى من خمسة أدوار تضم التالي:

م	البند	العدد
١	مدرجات التدريس	١٠
٢	مكاتب القيادات الأكاديمية	٤
٣	مكاتب رؤساء الأقسام العلمية	٥
٤	مكاتب أعضاء هيئة التدريس	١٣
٥	مكاتب إدارية	١٣
٦	وحدات خاصة	٥
٧	كنترولات	٥
٨	حمامات	٢٠

الدور الأرضي (قسم الإقتصاد المنزلي)

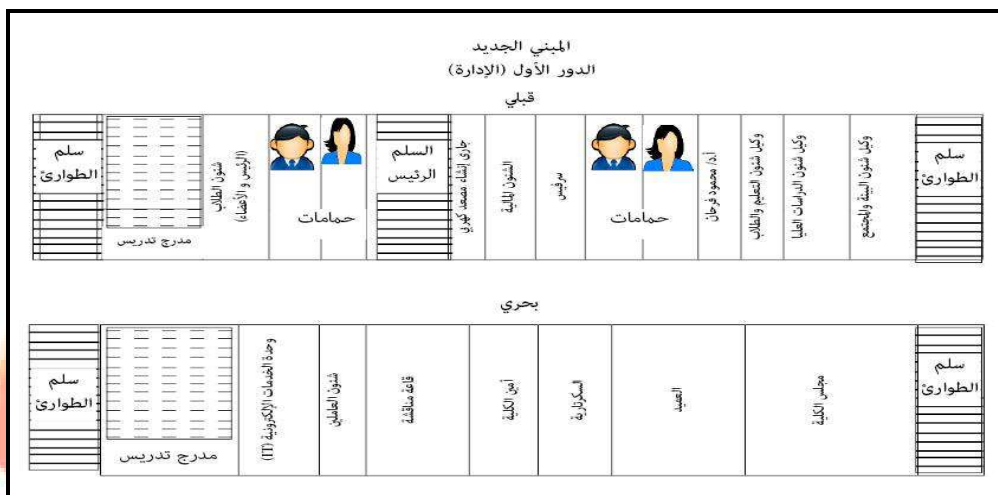


يتبع هذا الدور قسم الأقتصاد المنزلي بالإضافة إلى مجموعة من المكاتب الإدارية ،

ويضم التالي:

م	البند	الوصف
١	مكتب رئيس القسم	خاص برئيس قسم الإقتصاد المنزلي والسكرتارية
٢	أعضاء هيئة التدريس	عدد ٢ مكتب لأعضاء هيئة التدريس بالقسم
٣	مدرج تدريس	عدد ٢ مدرج لتدريس المحاضرات
٤	معامل التغذية وعلوم الاطعمة	عدد ٢ معمل لتدريس الجانب العملي لمقررات التغذية وعلوم الاطعمة
٥	الملابس والمنسوجات	ورشة ملابس لتدريس الجانب العلمي لمقررات الملابس والمنسوجات
٦	البيت التدريبي	يستخدم لتدريس الجانب العلمي لمقررات إدارة المنزل
٧	مكاتب إدارية عامة	رعاية الطلاب - السويتش اتحاد الطلاب - الأمن الإداري

الدور الأول (الإدارة)



يضم هذا الدور المكاتب الخاصة بالقيادات الأكاديمية وبعض المكاتب الإدارية وهي:

م	البند	الوصف
١	مكتب عميد الكلية	خاص بعميد كلية التربية النوعية
٢	مكتب وكيل شئون الطلاب	خاص بوكيل شئون التعليم والطلاب
٣	مكتب وكيل الدراسات العليا	خاص بوكيل الدراسات العليا
٤	مكتب وكيل شئون المجتمع	خاص بوكيل شئون المجتمع والبيئة
٥	مكتب أمين الكلية	خاص بأمين الكلية
٦	مكاتب إدارية	عدد ٤ مكاتب إدارية وهي : شئون العاملين - الشئون المالية - شئون الطلاب - سكرتارية العميد والوكلاء - سرفيس
٧	وحدات خاصة	وحدة الخدمات الإلكترونية
٨	مكاتب أعضاء هيئة التدريس	عدد ١ مكتب لأعضاء هيئة التدريس
٩	قاعات	عدد ٢ قاعة الأولى لمجلس الكلية والثانية للمناقشات والسيمينارات
١٠	مدرجات تدريس	عدد ٢ مدرج لتدريس المحاضرات

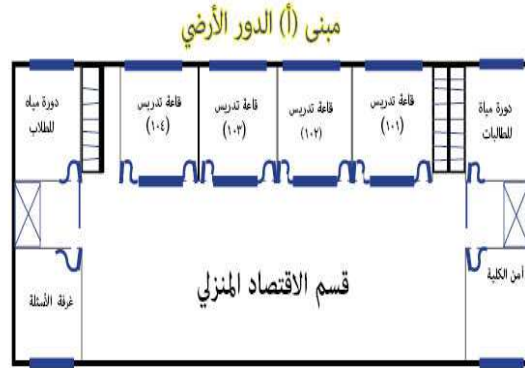
ثانيا - مبنى (أ)



يتكون هذا المبنى من خمس أدوار تضم التالي:

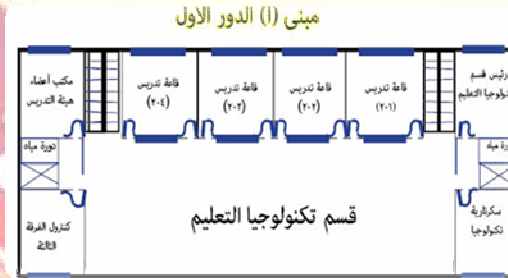
م	البند	العدد
١	قاعات التدريس	١٦
٢	غرفة الأمن	١
٣	غرفة أسئلة تابعة للكنتروليات	١
٤	مكاتب ادارية وغرف تدريب	١٢
٥	حمامات	١٠

الدور الأرضي (قسم الاقتصاد المنزلي)



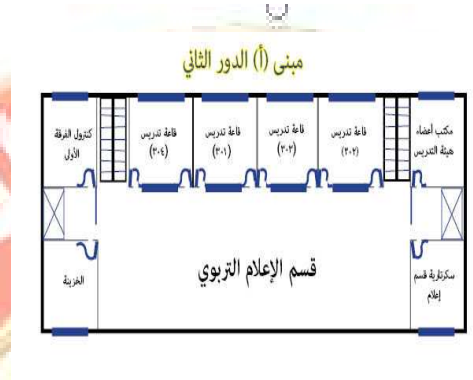
يتبع هذا الدور قسم الاقتصاد المنزلي حيث يضم ٤ قاعات للتدريس ، ويضم أيضا غرفة الأمن وغرفة الأسئلة.

الدور الأول (قسم تكنولوجيا التعليم)



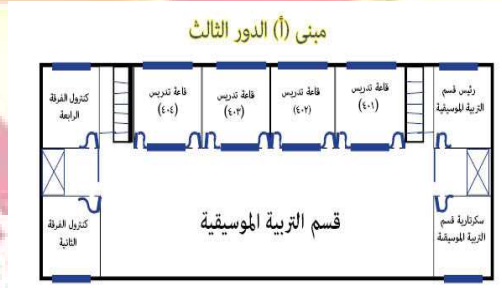
يتبع هذا الدور قسم تكنولوجيا التعليم حيث يضم ٤ قاعات للتدريس ، ويضم أيضا مكاتب إدارية.

الدور الثاني (قسم الإعلام التربوي)



يتبع هذا الدور قسم الإعلام التربوي حيث يضم ٤ قاعات للتدريس ، ويضم أيضا ٤ مكاتب إدارية.

الدور الثالث (قسم التربية الموسيقية)



يتبع هذا الدور قسم التربية الموسيقية حيث يضم ٤ قاعات للتدريس ، ويضم أيضا ٤ مكاتب إدارية.

ثالثا - مدرج التربية النوعية



يقع هذا المدرج داخل مدرجات كلية الالسن وكلية الفنون الجميلة ، ويتسع لعدد ٥٠٠ طالب ، ويستخدم في تدريس المحاضرات النظرية بالكلية وأيضا في المناسبات والاحتفاليات التي تتطلب مسرح وتجهيزات صوتية محددة.

كلية التربية النوعية

قاعات التدريس



تتوفر بالكلية العديد من قاعات الدراسة ومدرجات المحاضرات ويبلغ عددها (١٠)
مدرجات تدريس سعة ٢٥٠ طالب) و(١٦ قاعة تدريس سعة ١٠٠ طالب) (ومدرج واحد
سعة ٥٠٠ طالب) ، تشمل القاعات على التجهيزات المختلفة من سبورات وتوصيلات
كهربية وتهوية وميكروفونات ونقط نت وأجهزة إنذار وبنشات للجلوس ويحتوى الكثير
منها على شاشات عرض وأجهزة داتا شو .

تبلغ المساحة الإجمالية لقاعات التدريس (٢١١٢) م^٢ وهذا يعني أن نصيب
الطالب من تلك المساحة (٦٩١٥٥ و) م^٢ وهي مساحة تتفق مع المعدلات المرجعية
تتوافر بقاعات التدريس النوافذ سهلة الاستخدام، والمقاعد مريحة لاستخدام الطلاب،
كما يتوفر بكل قاعة منضدة وكرسي للمحاضر.

يتوفر المناخ الصحي بقاعات التدريس من حيث التهوية والاضاءة ودرجة الحرارة،
كما أن جميع قاعات التدريس مزودة بعدد من مراوح .

تتوفر بكل قاعة تدريس بمبنى الكلية مكبر صوت وميكروفون لتسهيل شرح
المحاضرات أمام أعداد الطلاب الكثيرة.

يتوفر بكل قاعة تدريس المعينات التدريسية الملائمة مثل السبورة البيضاء، وتوجد
في بعض القاعات السبورة الذكية، كذلك يتوفر في قاعات التدريس جهاز داتا شو ثابت
معلق.

يتوفر بكل طابق من طوابق الكلية وبجوار قاعات التدريس معدات خاصة بالأمن
والسلامة مثل طفايات الحريق وكذلك مصدر للمياه متصل بخراطيم للإطفاء جيدة
للاستخدام.

يتوفر في قاعات التدريس أجهزة للإنذار ضد الحريق.

تزود مداخل قاعات التدريس بأبواب يتكون كل منها من دلفتين متحركتين، ولكل
قاعة تدريس بابين للدخول والخروج.

يقوم على اداء الخدمة بقاعات التدريس عمال للمحافظة على النظافة.

توجد بكلية التربية النوعية عدد من القاعات الأخرى التي تستخدم في مناسبات

محددة غير قاعات التدريس قاعة المناقشات وقاعة مجالس الكلية

معامل وورش الكلية



يتوفر بكلية التربية النوعية جامعة المنيا عدد جيد من الأجهزة والمعدات والمعامل التي تستخدم في تدريس الجانب العملي من البرامج الدراسية ، تحرص كلية التربية النوعية على صيانة الأجهزة والمعدات الموجودة في معامل الكلية بشكل دوري.

تحرص الكلية على أن يتوفر بكل معمل من معامل التجهيزات التالية:

- المعدات والأجهزة والمستلزمات الضرورية لإجراء البحث والتجريب المعملية.
- توفر المناخ الصحي بالمعامل من حيث التهوية درجة الحرارة الاضاءة المناسبة.
- توافر المقاعد والبنشات وعدد من الدواليب والكبائن والارفف.
- يتوفر بكل طابق من طوابق الكلية وبجوار قاعات التدريس معدات خاصة بالأمن والسلامة مثل طفايات الحريق وجرادل الرمل وكذلك مصدر للمياه متصل بخراطيم للإطفاء جيدة للاستخدام.
- يقوم على اداء الخدمة بقاعات التدريس عمال للمحافظة على النظافة.